

Rasspecifik avelsstrategi för *Lövchen*



Fastställd av SKK år 2025

Ingår i Svenska Kennelklubbens organisation

Innehåll

Inledning	3
Regler och rekommendationer för uppfödare och hanhundsägare.....	3
Generellt om rasen	4
Population.....	7
Nuläge.....	7
Långsiktiga mål	9
Kortsiktiga mål.....	9
Handlingsplaner.....	9
Funktionsegenskaper & Vardagsmentalitet	10
Nuläge.....	10
Långsiktiga mål	11
Kortsiktiga mål.....	11
Handlingsplaner.....	11
Hälsa.....	12
Nuläge.....	12
Mål.....	14
Handlingsplaner.....	14
Exteriör.....	15
Nuläge.....	15
Mål.....	15
Handlingsplaner.....	15
Handlingsplaner för rasklubben.....	16
Källförteckning	16
Bilagor	17

Inledning

År 2001 tog SKK beslut om att varje hundras ska ha en rasspecifik avelsstrategi, RAS, baserad på den unika rasens läge när det gäller hälsa, mentalitet, funktion och exteriör som en långsiktig handlingsplan för avelsarbetet i rasen. RAS beskriver nuläget i rasen och ska därför ses som ett levande dokument som inom varje specifik ras ska diskuteras, utvärderas och utvecklas.

Denna version är en full revidering av RAS 2015 och kommer att gälla från datumet för fastställande under perioden 2025–2029. Materialet kommer från databaser, enkäter och medlemsmöten med RAS-diskussioner och arbetsordningen presenteras i slutet av detta dokument.

Regler och rekommendationer för uppfödare och hanhundsägare

- Att till avel endast använda funktionellt friska individer, mentalt och fysiskt
- Att till avel endast använda hundar som inte bedöms ha nedsatt könsdrift eller oförmåga till normal parning
- Att till avel endast använda hundar som är patellaundersökta palpatoriskt efter 1 års ålder. Att inte använda avelsdjur med patella över grad 1. Om hund med grad 1 används i avel; att endast använda i kombination med hund som är fri (grad 0).
- Att till avel endast använda hundar som är ögonlysta och att ögonlysningen vid parningstillfället inte är utförd för mer än 2 år sedan.
- Att till avel endast använda hundar utan symptom på ärftliga ögonsjukdomar. Avelsdjur bör ögonlysas upp till åtta års ålder. Vissa diagnoser förhindrar dock inte avel. Se baksidan av ögonlysningsprotokollet alternativt prata med ögonlysande veterinär eller avelsråd för rekommendationer.

För att inte utarma rasen på genetisk variation är följande viktigt inför en parning:

- Att den rekommenderade inavelsgraden för en enskild kull skall vara så låg som möjligt och aldrig överstiga 6,25 % (beräknat i SKK avelsdata).
- Att prioritera parningar mellan så obesläktade djur som möjligt, eventuellt importer med andra blodslinjer.
- Att inte överanvända enskilda avelsdjur. Maxantalet avkommor bör i dagsläget inte överstiga 11 valpar.
- Att inte upprepa kombinationer

Generellt om rasen

LÖWCHEN, är en sällskapshund som hör till barbichonsläktet dit även Bichon Frisé, Bichon Havanais, Bichon Bolognese, Coton de Tulear och Malteser hör. Klippningen har funnits med sedan början. Frankrike räknas som ursprungsland där de heter Bichon Petit Chien Lion. Löwchen är en numerärt liten ras, inte bara i Sverige utan i hela världen. 1969 ansågs den, enligt Guinness rekordbok, vara världens mest sällsynta hundras. Men tack vare intresserade och engagerade uppfödare har den överlevt och så sakteliga ökat i antal. Avelsutbyte mellan uppfödarna i olika länder har varit och är av största vikt. Rasen har Frankrike som hemland. Små lejonklippta hundar finns på kopparstick och oljemålningar från medeltiden och framåt. Den första rasstandarden kom 1904. Löwchen är en sann sällskapshund som under 1600- och 1700-talen var populär bland adeln och de franska hoven. Med sitt tillgivna och alerta sätt uppfyller den väl kraven på en sällskapshund, något som också betonas i rasstandarden.

Rasens historia, bakgrund och utveckling

Löwchen, som betyder litet lejon på tyska, är en sällskapshund som har fått sitt namn efter klippningen som också är rasens signum. Det är en gammal ras med anor från 1200-talet. Då Löwchen var en hovhund blev de ofta avporträtterade och från 1300-talet och framåt kan man finna små, lejonklippta hundar avbildade på kopparstick, målningar och i sten. Små lejonklippta hundar var populära vid franska hovet under 1600- och 1700-talet. Vid denna tid hade alltså rasen redan sin klassiska klippning som troligen från början var ett mode - men så praktiskt att det har bestått i flera hundra år. De har säkert roat hoven med sina lustiga lekar och säkert även gjort en del nytta som råttfångare. Man kan ju även tänka sig att de användes som sängvärmare det är de duktiga på än idag!

Det första beviset på att rasen existerat i Sverige finner vi så tidigt som 1653 då den



Tidig Svensk Löwchen tillsammans med Maria Eufrosyne av Pfalz och Magnus Gabriel de la Gardie

nederländske konstnären Hendrick Munnichhoven (1630-1664) målade ett porträtt av Magnus Gabriel de la Gardie tillsammans med maken Maria Eufrosyne av Pfalz - vid greveparets fötter leker en liten Löwchen i typisk pose. Magnus Gabriel de la Gardie (1622-1686) var en svensk greve, riksmarskalk, riksdrots, rikskansler och diktare. Han var son till Jacob De la Gardie och Ebba Brahe. Hans fru Maria Eufrosyne, (1625 – 1687) var grevinna av Pfalz och prinsessa av Sverige. Hon var dotter till Johan Kasimir av Pfalz-Zweibrücken och Katarina Vasa och syster till Karl X Gustav. Tyvärr har rasen under denna tid i Sverige inte lämnat något märke av varaktigt slag efter sig. Men tavlan är ju intressant ur historiskt perspektiv både för Löwchen-entusiaster och även för att man i denna tavla har markerat maken Maria Eufrosynes högre börd genom att maken Magnus Gabriel står ett halvt trappsteg ned.



Med tanke på lejonklippningen har det spekulerats Löwchen skulle ha använts som vattenapportör. Löwchen skulle då precis som pudel och portugisisk vattenhund ha hjälpt fiskarna med att hämta saker, fiskar och nät. Löwchen sägs härstamma från barbeten, en vattenapportör med mycket gamla anor. Dessutom gillar väldigt många Löwchen att simma och apportera så man kan helt klart säga att en Löwchen är en kompis i både vått och torrt.

Detalj från målningen

Rasen blev så småningom omodern och hamnade 1969 i Guinness rekordbok som världens sällsyntaste hundras. Vid den tiden fanns det ca 40 Löwchen totalt i världen, ungefär 20 av dem fanns i Tyskland och resteterande exemplar fanns spridda över kontinenten. Man vet att det före första världskriget visades en del Löwchen på utställningar i Belgien. Under tyskarnas ockupation släpptes alla hundar ut för att klara sig själva från en större uppfödare i Bryssel. Dessa hundar fångades in av bland annat Madame Bennert som därmed räddade rasen från att utplånas helt. Hon fick en medhjälpare i Dr Rickert, kennel von der 3 Löwen som också har en stor del i att rädda rasen från att dö ut. Madame Bennert hade sedan Löwchen under hela återstoden av sitt 96-åriga liv - hon dog 1972.

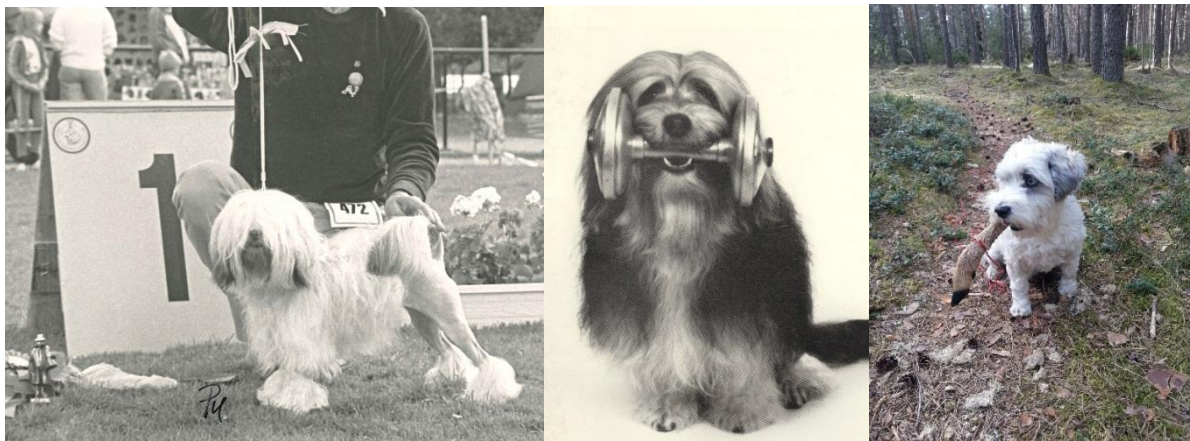
Det var först i och med att engelsmännens intresse för rasen vaknade som Löwchen fick ett uppsving när Mrs Stening importerade de första hundarna dit från Tyskland. Englands första uppfödare av rasen blev dock Mrs Banks kennel Cluneen, som även födde upp Englands första champion: Cluneen Adam Adamant. Englands första tikchampion, Littlecourt Emma var uppfödd av Mrs McGregor. Emma flyttade senare till Eva och Jan Söderqvist i Sverige. Mrs Freda McGregor, kennel Littlecourt, har betytt oerhört mycket för rasen i Norden

Den första Löwchen i nutid importeras till Sverige 1973 av **Marina Reuterswärd**. Hanen hette **NORD UCh Littlecourt Aquarius** och året efter importerar hon en tik; **SE & FIN UCh Littlecourt Bantham** och dessa två blir föräldrar till den första kullen innehållande fem valpar (2 hanar & 3 tikar) som föds 1975.



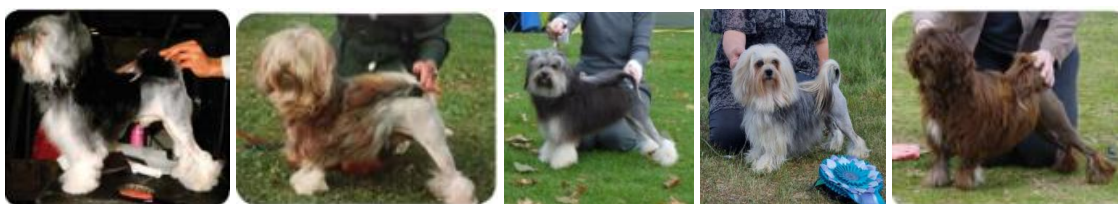
Första tiken i nutid i Sverige Ch Littlecourt Bantam, hennes dotter Ch Astraddie från den första Svenskfödda kullen och rasens första Engelska tikchampion Littlecourt Emma som sedermera kom till Sverige.

Tio år efter den första importen, år 1983, bildades rasklubben; **SLC** stod då för **The Scandinavian Löwchen Club**. Klubben var gemensam för Sverige, Norge och Finland. Klubben ombildades 1986 och blev en nationell klubb med anslutning till dåvarande, Svenska sällskaps och dvärghundsklubben, SSD. Namnet blev då vad det är idag; **Svenska Löwchencirkeln**. Första utställningen på Lunedet i Karlskoga drog 52 hundar (en otroligt hög siffra då det totala antalet registrerade Löwchen fram till 1983 var 83 stycken i Sverige). Domare var Mrs Freda Mc Gregor kennel Littlecourt och Int & NORD Ch **Sønnafjellets Eddie Westmount** blev **BIS**. SLC har sedan dess anordnat rasspecialer varje år, oftast med inbjudna rasspecialister som domare.



Första gruppvinsten i Sverige vanns av Ch Lionheart Femme Fatale, första Lydnadschampionat togs av Ch Lionheart Gustave och första Viltspårschampionatet av Ch Simbaline Bara Blå.

Löwchen har många placeringar i gruppfinaler på utställningar och Sveriges första gruppvinnande Löwchen var **Ch Lionheart Femme-Fatale** när hon blev BIG på SKK utställningen i Sätilla 1984, rasdomare var Marianne Furst-Danielsson och gruppdomare var C-J Adlercreutz. Rasen fick sin första och hittills enda Lydnadschampion 1986; SE & NO LCh SE & NO UCh **Lionheart Gustave**, som även tävlade i svenska lydnadslandslaget i både SM och NM. Under 1987 får Löwchen sin första vinnare av *Best In Show* på en officiell utställning i Sverige, det är en finsk hane vid namn NordCh **Chic Choix Chic Et Noir** som står för den bedriften. Första svenska löwchen med cert i agility var SEUCH SEV-94 **Blue Heaven's Armani** 1995. Sedan 2008 kan rasen stoltsera med Viltspårschampionat då **Simbaline Bara Blå** vinner titeln på kortast möjliga tid. Först ut med diplom i rallylydnad var **Wairam's Doin' The Best I Can** med RLDN 2012 och RLDF 2013. Samma år fick RLD F RLD N **Wairam's Charming Cassandra** och RLD F RLD N **Wairam's Eminent Elsa** sina första titlar i rallylydnad. Under 2013 tävlade även NORD JV-11 SE UCH **Inestimable Little Black Lion** i lydnad och fick titeln LPI. Den löwchen som utmärkt sig mest inom bruks är SPH II, SPH III **Bumir Never Say Never** som fått certpoäng i elitklass spår. På 2020-talet har ett antal löwchen godkända doftprov i nose work och först att få titel i nose work blev NW1 NORD UCH CIB **Simbaline Nebulosa**.

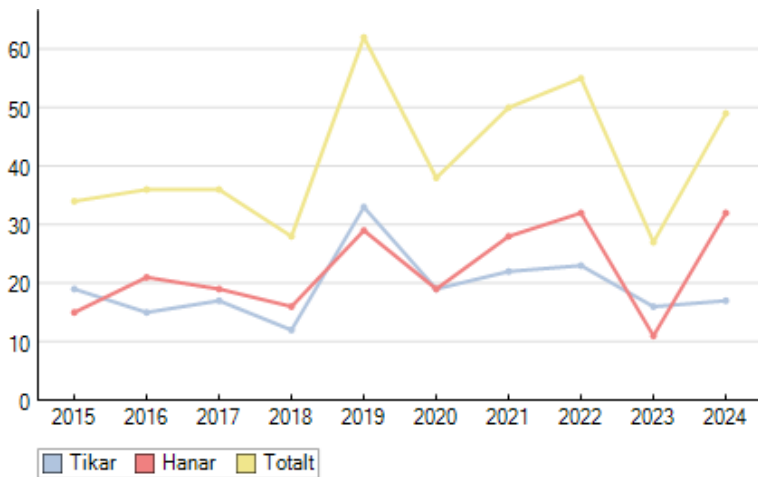


Chic Choix Chic Et Noir, Blue Heaven's Armani, Inestimable Little Black Lion, Simbaline Nebulosa och Bumir Never Say Never

Population

Nuläge

Under 2024 registrerades 49 löwchen men 2023 registrerades endast 27 löwchen vilket är den lägsta siffran sedan 2012 då det var 19 stycken på grund av både färre kullar och mindre kullstorlek än tidigare år. Senast registreringarna var färre än 19 stycken under ett år var 1998. Under 2012 var det bara 19 registreringar men för åren 2005-2011 låg registrerings-siffran i medeltal på 45 per år. Sedan var registreringssiffrorna ganska konstanta 2013-2017 sedan ner till 28 st under 2018 men med ett glatt hopp uppåt under 2019 då rekordmånga löwchen föddes och registrerades. Året efter blev det en liten återgång och sedan antalet ökat igen fram till 2023. Det var en generell återgång av antal registrerade hundar totalt i Sverige också men vi hoppas väl på att det bara var en tillfällig svacka under 2023 (kanske delvis till följd av att det var många nyregistreringar under 2022).

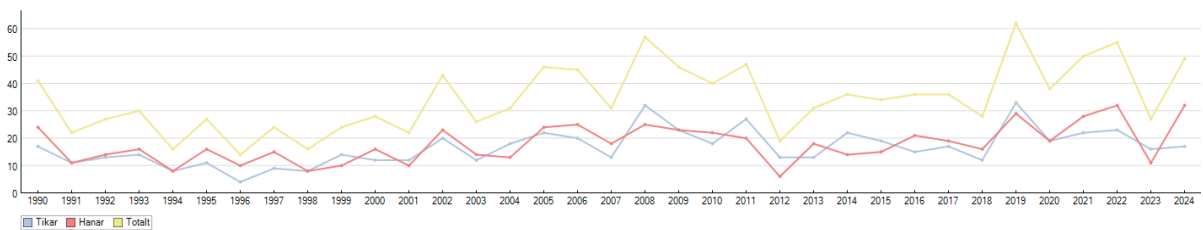


Det var en generell återgång av antal registrerade hundar totalt i Sverige också men vi hoppas väl på att det bara var en tillfällig svacka under 2023 (kanske delvis till följd av att det var många nyregistreringar under 2022).

Ovan: Statistik registrering de senaste 10 åren

Det finns större populationer av löwchen i exempelvis England, Tyskland och USA och det går att följa registreringssiffrorna via [Registration Stats – Löwchen World](#)

Statistik registrering Löwchen år 1990-2024 i SKK



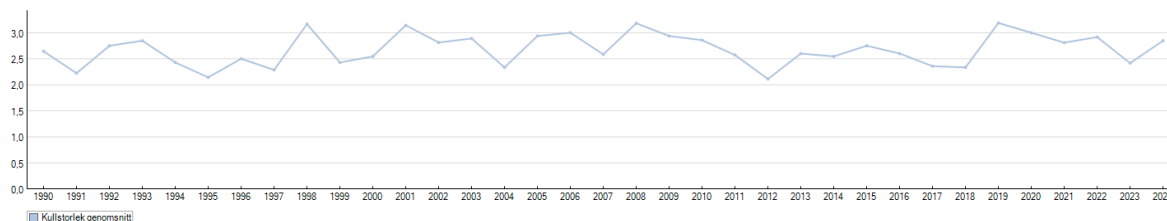
Antal reg/år	2020	2021	2022	2023	2024
Tikar (varav importer)	19 (3)	22 (1)	23 (2)	16	17 (3)
Hanar (varav importer)	19 (2)	28	32 (4)	11 (1)	32 (4)
Totalt	38 (5)	50 (1)	55 (6)	27 (1)	49 (7)

Registreringar de senaste fem åren uppdelat på kön och antal importer.

Det har registrerats 219 hundar vara 20 importer det ger genomsnitt 43,8 hundar per år de senaste fem åren och drygt 9% är importerade hundar.

Kullstorleken ligger relativt konstant över tid (sedan 1990) med ett högsta värde på ca 3,2 valpar per kull (1998, 2008 & 2019) och lägsta 2,1 vilket inträffade åren 1995 och 2012. Median för kullstorlek är 3 valpar. Det har tidigare varit ett mål att öka kullstorleken men det har inte lyckats trots sänkning av inavelsgrad enligt beräkning i Avelsdata (se nedan).

Kullstorlek i genomsnitt i svenskfödda kullar med födelseår 1990-2024.



Inavelstrend

Rasens genomsnittliga inavelökning under 2023 är 0,9 % beräknad över 5 generationer enligt avelsdata (dessa siffror kan vara högre enligt andra databaser pga olika sätt att räkna med alla hundar och olika antal inräknade generationer). För kullar födda under 2023 har en varit 13,3 % (enligt avelsdata) och resterande kullar varit under den rekommenderade *maximala* gränsen på 6,25%. Mot bakgrund av de hälsorisker en hög inavelsgrad medför och med hänsyn till rasens långsiktiga utveckling bör parning mellan närbesläktade individer undvikas. Ett riktmärke är att aldrig para hundar som är närmare släkt än motsvarande kusiner. En sådan parning ger en inavelsgrad hos avkomman på 6,25 % Detta ska ses som en övre gräns och är inte en önskvärd procentsats. Parning mellan förälder och avkomma samt mellan helsyskon är aldrig försvarbart och dessutom ett brott mot SKKs grundregler.

Genom att begränsa inavelsgraden i varje enskild parning kommer även inavelsökningen, och förlusten av genetisk variation, i rasen som helhet att bli långsammare. En generell rekommendation är att inavelsökningen i populationen inte ska överstiga 2,5 %, beräknat över fem generationer (eller 0,5 procent per generation). För att bidra till att rasens ökning av inavelsgraden avtar bör kombinationer göras som ger valpar med en inavelsgrad som är lägre än den rasen har i genomsnitt (kan beräknas med hjälp av Avelsadata eller andra databaser).

Det sker sedan lång tid ett relativt stort utbyte mellan uppfödare inom de nordiska länderna. För att utgå från vedertagna normen om att ett avelsdjur under sin livstid får ha maximalt det antal valpar som motsvarar 25 % av det genomsnittliga registreringstalet för rasen beräknat på de 5 senaste årens valpresteringar ger det för Löwchen i dagsläget ett avelsdjur inte bör ha fler än 10- 11 avkommor beräknat på ett genomsnitt på 44 registrerade hundar under åren 2020-2024. Med en median-kullstorlek på 3 valpar innebär det att en hund bör ha maximalt 3-4 kullar. Hela löwchenpopulationen globalt härstammar från ett fåtal hundar och enligt Bannasch et al 2021 har löwchen 25,6% i genomsnittlig genetisk inavelsgrad beräknat på 49 hundar från USA, England och FCI-länder vilket är betydligt högre än den beräknade via stamtavlor

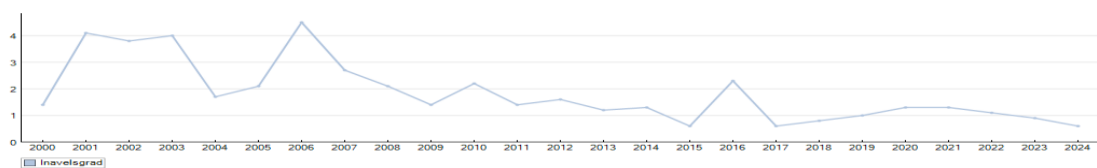
Fördelning % i antal kullar & rasens genomsnittliga inavelsgrad.

Beräknad över 5 generationer.

	2014	2015	2016	2017	2018	2019	2020	2021	2022	2023	2024
Inavelsgrad	1,3 %	0,6 %	2,3 %	0,6 %	0,8 %	1 %	1,3 %	1,3 %	1,1 %	0,9 %	0,6%

Kullar födda										
Fördelning parningar i %	2015	2016	2017	2018	2019	2020	2021	2022	2023	2024
Upp t.o.m. 6,25%	12	9	14	9	15	13	19	12	10	13
6,26% - 12,49%	0	1	0	0	1	0	1	0	0	0
12,5% - 24,99%	0	0	0	0	0	0	1	0	1	0
25% -	0	0	0	0	0	0	0	0	0	0

Inavelsökningen har varit 0,6 – 2,3 % under de senaste tio åren vilket nog får anses vara mycket bra i en numerärt liten ras som löwchen. En kombination per år (åren 2010-2012, 2016 och 2023) har legat över den rekommenderade gränsen på 6,25%. Senast någon parning var över nästa nivå (12,5 – 24,99%) var 2008. Vi kan aldrig helt räkna bort att en eller annan sådan kull kommer att födas (planerad eller oplanerad) även i framtiden.



Rasens genomsnittliga inavelsgrad i % under 2000-talet (beräknad över 5 generationer).

Långsiktiga mål

Att förhindra inavelsdepression och bevara genetisk mångfald och ett gott hälsoläge i rasen genom att verka för en inavelsökning för rasen skall vara så låg som möjligt och alltid hållas under 2,5 % beräknat på fem generationer.

Kortsiktiga mål

Att undersöka om den verkliga inavelsgraden är högre (och därmed den genetiska variationen lägre) än den som beräknas via SKK:s avelsdata. Detta ska ske genom att gentesta ett antal avidentifierade hundar för att få information om den faktiska inavelsgraden.

Handlingsplaner

Rasklubben: Avelskommittén skall vara aktiv i att stödja och informera uppfödare och hanhundsägare. Kunskapsinhämtning bör ske genom att närvara på avelsrådskonferenser. Populationsstatistik grundat på SKK:s rasdata samt avelsdata inklusive avelsdjursanvändning publiceras via klubben årligen.

Uppfödare/hanhundsägare: För att hålla inavelsgraden så låg som möjligt och inavelsökningen alltid under 2,5 % beräknat på 5 generationer måste avelsbasen breddas genom att fler individer används i avel och att inte överanvända enskilda hundar. Flera importörer av så *obesläktade* individer som möjligt bör eftersträvas. För enskild kombination bör inavelsgraden vara så låg som möjligt och aldrig överstiga motsvarande kusinparning/6,25%. För att se inavelsgrad på planerade kullar eller importörer kan uppfödare använda sig av information från SKKs avelsdata och andra databaser såsom Lowchenworld (www.lowchenworld.com) och Breed Archive (<https://lowchen.breedarchive.com/home/index>). Via de internationella databaserna kan värdefulla uppgifter inhämtas om hundar från olika länder, stamtavlor i många generationer både framåt och bakåt för varje hund, uppgifter om hundens hälsa och information om kullar, syskon etc. Det går att generera stamtavlor för tilltänkta kombinationer vilket gör att databasen är en utmärkt hjälp för att verka för lägre inavelsgrad och undvikande av import av närbesläktade avelshundar.

Funktionsegenskaper & Vardagsmentalitet

Nuläge

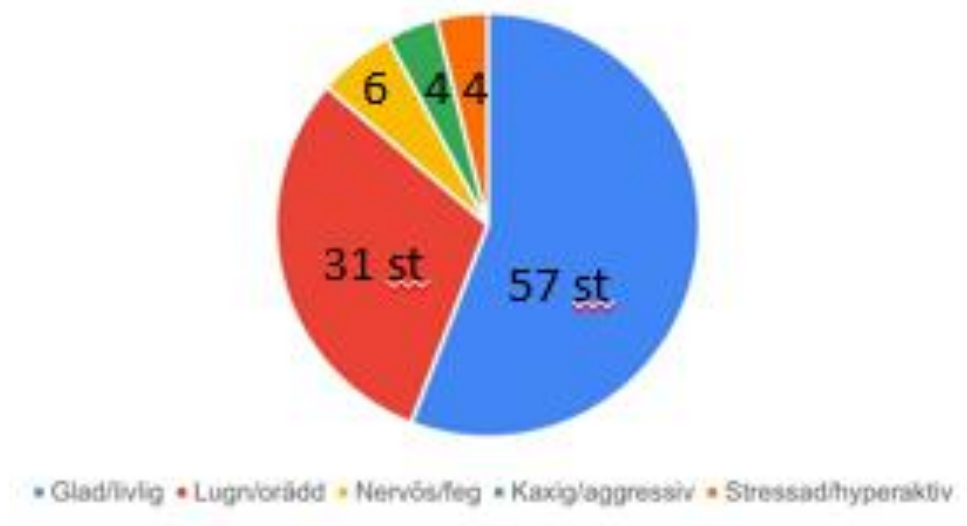
Löwchen är en sällskapshund. Enstaka hundar har tävlat inom viltspår, agility, bruks (spår), freestyle, heelwork to music, lydnad och rallylydnad i Sverige. Flera hundar tränas förstås i de olika grenarna och Löwchen har en utmärkt nos. Det finns en lydnadschampion och en viltspårchampion i Sverige. Internationellt har de uppnått stora framgångar i exempelvis agility och frisbee, dock diving och flera hundar används inom vård/sociala tjänstehundar.

Enligt standarden är löwchen mycket tillgiven och lydig gentemot sin ägare. Den är uppmärksam, läraaktig och trivs i alla miljöer. Rasen håller sig lugn och diskret när så krävs. Dess rättframma och milda uttryck avspeglar en önskan att vara till lags.

Mentalitet utifrån BPH. Totalt har 40 löwchen startat och 37 genomfört BPH. Under åren 2000-2013 genomförde 36 löwchen MH. Detta är fortfarande ett lite väl lågt antal för få för att kunna göra faktabaserade uttalanden om rasens mentalitet. Sedan 2020 har kennlarna Simbaline och Bumir BPH-uppfödardiplom.

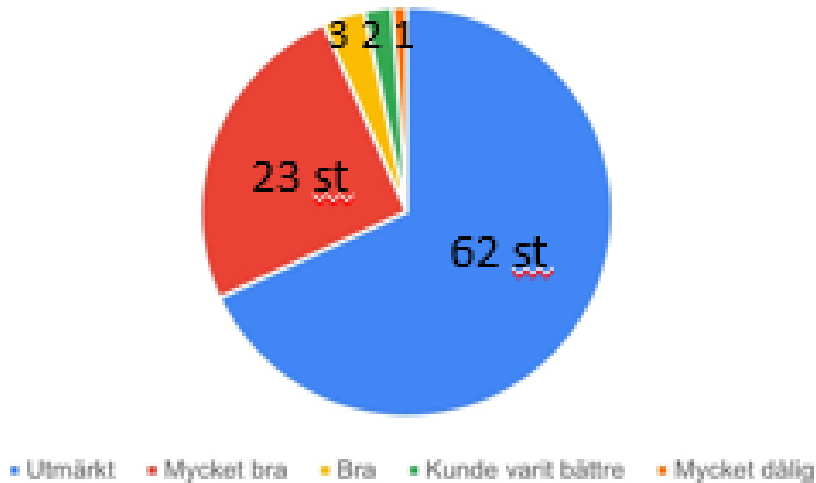
Mentalitet utifrån enkätsvar (utförd 2020). Löwchen är i första hand en sällskapshund och ska ha egenskaper som passar för detta. I enkäten ställs frågan ”Hur skulle du vilja beskriva din hunds mentalitet när det gäller att passa som sällskapshund med normal aktiveringsnivå?”. Det var 86% som beskrev sin hund som Glad/livlig och Lugn/orädd vilket är beskrivningar som passar väl in i det rastypiska temperamentet. Det är i princip oförändrat sedan förra enkäten då det var 84%.

Ägarnas beskrivning av mentaliteten



Fördelning av 102 svar på frågan om på frågan ”Hur vill du beskriva din hunds mentalitet?”.

Passar som sällskapshund?



Fördelning av 91 svar på frågan om hur väl hunden passar som sällskapshund.

Det var hela 97 % som hade svarat Utmärkt, Mycket bra eller Bra vilket får anses vara ett gott betyg för rasen.

Långsiktiga mål

Att bevara rasens goda mentala egenskaper som gör den till en utmärkt sällskapshund.

Att få rasens mentalitet dokumenterad.

Kortsiktiga mål

Att minst 50 löwchen genomför BPH och får minst en uppfödare till med BPH-uppfödardiplom.

Handlingsplaner

Rasklubben: Uppmuntra ägare att delta i BPH så att Löwchen får tillräckligt många beskrivna hundar och när 50 löwchen genomfört BPH ta fram en rasprofil för mentalitet. Rasklubben informerar om BPH och återbetalar viss del av anmälningsavgiften för BPH.

Att undersöka möjligheterna för att genomföra en mer omfattande och validerad enkät angående hundars mentalitet och uppförande i hemmiljö.

Uppfödare och hanhundsägare: Att endast använda de som har en bra och rastypisk mentalitet. Att uppmuntra Löwchenägare att delta i BPH eller motsvarande mentalbeskrivning med sina hundar.

Hälsa

Nuläge

Utifrån hälsoenkätsvar noteras att löwchen är en frisk ras, vilket också stöds av försäkringsstatistik i Agria Breed Profile. Rasen har även en relativt sett låg försäkringspremie jämfört med många andra raser tack vare låg risk för ersättningsbara sjukdomsfall. Löwchen är ofta långlivade då flera uppnått en ålder av 17-18 år och de är ofta pigga och friska långt upp i åldrarna. Då det är en numerärt liten ras är det svårt att få fram statistik och det blir osäkert att dra några säkra slutsatser från den.

Under våren 2020 samlade rasklubben in data från löwchenägare för den tredje hälsoenkäten i klubbens historia. Den avsåg hundar som är födda i tioårsintervallet 2009-2018, såväl svenskfödda som importerade då alla är hundar som kan ha påverkan på den svenska löwchenaveln. Det inkom 91 svar och det motsvarar ca 26 % av de löwchen som registrerades i Sverige under perioden vilket får anses som ett bra underlag.

Agria Breed Profile bygger på sjukdomsdata från hundar försäkrade i Agria. Till detta dokument har både den senaste (2016-2021) och den näst senaste (2011-2016) använts i analysen. SKK Avelsdata har använts som underlag för de officiella hälsoundersökningarna som registreras av SKK. För löwchen innebär det i första hand ögon- och patellastatus.

Prioriteringar

Trots att hälsoläget är relativt gott finns det anledning att uppmärksamma några former av ohälsa som speciellt viktiga att beakta i aveln. Det är svårt, för att inte säga omöjligt, att ge alla ärftliga egenskaper samma betydelse. Vi måste prioritera. Högst upp på prioriteringslistan bör ligga de defekter som både innebär ett stort lidande för hunden och samtidigt förekommer i hög frekvens i rasen. Defekter som påverkar hunden i liten grad och som förekommer i liten utsträckning i rasen får därmed lägsta prioritet. De defekter påverkar hunden i liten grad men som förekommer i stor utsträckning i rasen eller som påverkar hunden mycket men inte förekommer ofta bör hållas under observation och följas upp i senare enkäter.

Skelett och leder

Något som stack ut i den senaste hälsoenkäten var ryggproblem. Inte mindre än 15 hundar uppgavs ha någon form av ryggproblem, vilket motsvarar 16,5% av de som svarat. Det är den mest frekventa diagnosen i hälsoenkäten. Nio av de femton drabbade har angett diskbräck som orsak och det är 10 % av de som svarat, dvs var tionde löwchen om svaren är representativa för hela populationen. Åtminstone en hund i enkäten 2020 är avlivad p g a diskbräck.

Dessa uppgifter bekräftas av data från försäkringsbolaget Agria över anledningar till ersättningsbara veterinärbesök. I Agria Breed Profile 2011-2016 har löwchen har 1,25 gånger högre relativ risk för diagnoser i rörelseapparaten och knappt 2,7 ggr högre risk för diagnos specifikt från ryggen jämfört med alla raser. Medan i Agria Breed Profile 2016-2021 var siffrorna i princip lika för diagnoser i rörelseapparaten jämfört med alla raser men 1,66 ggr högre för diagnoser i ryggen. Vid den förra enkäten (utsänd 2010) var det bara 4 stycken som angav ryggproblem varav ett diskbräck så det är en relativt stor ökning. Diskbräck drabbar ofta kondrodystrofa (kortbenta) raser med lång rygg men det finns också flera gener som är associerade med diskbräck även hos hundar som inte har med ryggglängden att göra. Löwchen är enligt standarden en kvadratisk byggd ras med kort. Då beskrivs som löwchen pigga, livliga och rörliga är alla typer av ryggproblem något som påverkar livskvaliteten negativt i hög grad. Det är rekommenderat att undvika att använda ett tilltänkt avelsdjur som själv eller där någon av föräldrarna haft ryggproblem. Uppfödaren/hanhundsägaren bör också överväga om hunden skall

vara med i aveln om det tilltänkta djurets avkomma uppvisar ryggsproblem eller om syskon till det tilltänkta avelsdjuret haft ryggsproblem.

Det är även fyra stycken som rapporterat problem med höfterna i den senaste hälsoenkäten (2 st vid förra enkäten) och två av de fyra är avlivade p g a höfterna i ung ålder. Det finns fem hundar som har röntgats och avlästs officiellt. Tre är bedömda som A eller u.a och två är bedömda med C varav den ena omröntgats till B. I Norge finns det 30 lówchen som är officiellt HD-röntgade och av dem har 8 st A eller B och 22 stycken någon grad av HD. I Finland är 20 lówchen röntgade varav 17 med A eller B och 3 med C. I de flesta fall ger inte lindrig HD (C) några kliniska symtom och även hundar med D-höfter kan leva ett bra liv. Det är i dagsläget oklart både frekvens och orsak till rygg och höftproblem så det behövs mer information för att kunna ge adekvata och specifika råd. Generella råd att endast använda endast funktionellt friska individer bör efterlevas.

Patella luxation

Åtta stycken fall rapporterats i den senaste hälsoenkäten vilket är en stor ökning jämfört med den tidigare enkäten då det var endast ett fall. Patella luxation innebär att knät hoppar ur led och det är känt sedan tidigare att problemet finns i rasen. Patellastatus kan fastställas genom en undersökning av veterinär med specialistkompetens och resultatet registreras av SKK och är officiellt. Ökningen vi ser i enkäten stöds av utfallet hos det totala antalet knäledsundersökta lówchen födda under samma tidsperiod som hundarna i enkäten (2009-2018). Det är 122 hundar som har ett officiellt resultat och av dem har 20 stycken någon grad av patella luxation. Totalt sedan starten av central registrering av patellaresultat har 312 hundar resultat (276 ua, 28 grad 1 och 8 med grad 2 dvs drygt 11% med någon grad).

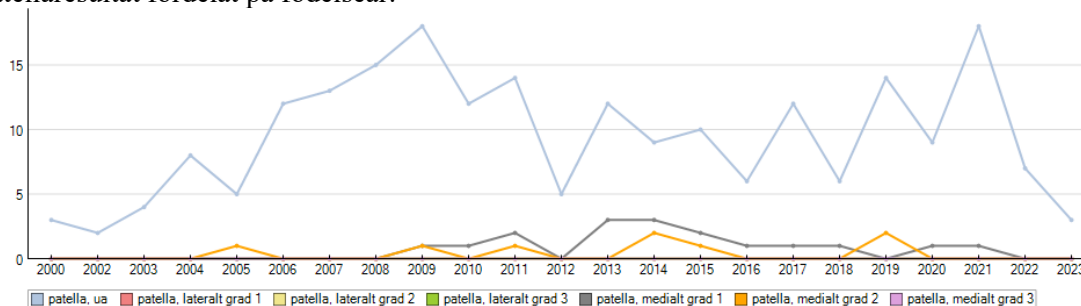
Tabell med antalet patella undersökningar med resultat-fördelning per undersökningsår.

Patella-undersökningsresultat 2015-2024 och totalt registrerade

<i>Diagnos</i>	<i>2015</i>	<i>2016</i>	<i>2017</i>	<i>2018</i>	<i>2019</i>	<i>2020</i>	<i>2021</i>	<i>2022</i>	<i>2023</i>	<i>2024</i>	<i>Totalt</i>
patella, ua	18	5	18	12	11	16	13	18	20	9	276 (88,5%)
patella, mediant grad 1	2	3	3	2	1	0	4	2	1	0	28 (9%)
patella, mediant grad 2	2	1	1	0	0	0	1	0	1	0	8 (2,6%)

Det finns i skrivande stund 311 centralt registrerade patellaresultat varav 275 ua och 36 med anmärkning (grad 1 eller 2 vilket motsvarar 11%). De allra flesta med anmärkning är konstaterade under de senaste åren vilket tydligt pekar på att vi behöver vara uppmärksamma på detta framöver.

Patellaresultat fördelat på födelseår:



Ögon

I dagsläget finns 689 ögonlysningar utan anmärkningar. Sedan det nya protokollet infördes har även diagnosen distichiasis protokollförts och hittills har den inkommit på 27 protokoll (flera gånger på samma individer) och rekommendationen är att inte göra kombinationer där båda föräldrarna har diagnosen distichiasis. Detsamma gäller för diagnosen PPM som förekommit i totalt 13 protokoll. Dessa diagnoser anses relativt harmlösa och därför kan det rekommenderade intervallet för ögonlysning inför avel ökas.

Sporadiska fall av både retinopati och katarakt finns och där det inte går att avgöra om det är en ärftlig form bör ny undersökning göras enligt veterinärens rekommendation. Ingen svenskfödd hund har hittills fått diagnosen PRA men ett par hundar är diagnostiserade i Sverige och dessa har även lämnat blodprover för att kunna utföra DNA-analyser. Hittills finns ingen gentest och därför är kontinuerlig ögonundersökning av avelsdjur den framkomliga vägen. PRA har diagnostiserats både hos unga och gamla hundar och även annan typ av retinopati har förekommit runt om i världen om än sällsynt. Det är i dagsläget svårt att veta om det handlar om en eller flera genetiskt skilda sjukdomar och det är därför också viktigt att fortsätta att undersöka hundarna som drabbats för att kunna ställa rätt diagnos och för att undersöka omfattningen av sjukdomsläget i rasen globalt.

Fertilitet

Förutom den för rasens storlek låga kullstorleken förefaller löwchen att vara en ras med goda egenskaper vad gäller fertilitet. Inga problem är inrapporterade i den senaste hälsoenkäten vare sig hos hanar eller hos tikar. De fall av utebliven dräktighet som funnits har oftast kunnat förklaras av andra orsaker än ärftliga fel. Både tikar och hanar har i dessa fall haft avkommor före och/eller efter den aktuella parningen. Tikarna har lätta valpningar utan komplikationer och valpdödligheten är låg.

Övriga sjukdomar

I den senaste hälsoenkäten finns det enstaka diagnoser men ingen sjukdom som sticker ut. I Agria Breed Profiles visar det sig att löwchen är överrepresenterad inom diagnoser inom gastroenterit/kräkningar/diarré och anal/perianal men detta är inget som framkommer speciellt i hälsoenkäten och svårt att dra vidare slutsatser om det då underlaget är mycket litet i Agria Breed Profiles (under 500 År-under-Risk avser den tid som varje hund varit försäkrad under perioden).

Mål

Minska frekvensen av patella luxation. Patellaundersöka fler än bara avelshundar.
Undersöka frekvens av rygg-och höftproblem och dess orsaker.

Handlingsplaner

Rasklubben: Verka för att fler löwchen undersöks avseende patella luxation.

Inhämta mer kunskap om hundar med diagnos höft/ryggproblem/diskbräck och undersöka frekvens av dessa problem. Identifiera hundar med diagnos ryggproblem/diskbräck för att se om släktskap finns mellan dem. Att verka för att avelsdjur ögonlyses vartannat år upp till 8 års ålder. Bevaka utvecklingen av ögon diagnoser genom årlig sammanställning av ögonlysningar via avelsrådets verksamhetsberättelse.

Uppfödare & hanhundsägare: Att i avel endast använda hundar har fastställd patellastatus efter ett års ålder. Att företrädevis använda hundar med patella ua (grad 0) och om avelshund med grad 1 används ska den andra hunden i kombinationen ha ua (grad 0). Att inte använda hundar med grad 2 eller 3 i avel. Att avelsdjur ögonlyses upp till 8 års ålder och att giltig ögonlysning får vara max 2 år gammal vid parning

Exteriör

Löwchen skall vara en liten, intelligent hund, full av liv med ett piggt och mycket vaket uttryck. Helheten är robust med god benstomme och välproportionerlig, kort kropp. Huvudet hålls högt och silhuetten skall ha en tydligt uppdragen buklinje. Rasen rör sig stolt och beslutsamt vilket understryks av den lejonklippta, böljande manen. De partier som inte är klippta skall lämnas naturliga och får under inga förhållanden formklippas. Lejonklippning är obligatoriskt för utställning. Löwchen skall vara kvadratisk byggd. Längden på kroppen (från skulderbladsled till sittbensknöl) skall vara lika med mankhöjden. Nospartiets längd skall ungefär motsvara 2/3 av skallpartiets längd.

I standarden står även Nota Bene: Endast funktionellt och kliniskt friska hundar med rastypisk konstruktion skall användas till avel.

Nuläge

Löwchen har en god exteriör genomgående utifrån resultat för utställda hundar. Eftersom rasstandardens tillåter en mankhöjd mellan 26-32 cm +/- 1cm tolereras så förekommer det stora skillnader i storlek. Rasen har haft officiell mätning under 2013-2014 då det visat sig att både medel och median låg på den högre sidan. Hanarna var 32,5 med en spridning från 28-38 cm och för tikarna var spridningen 26,5-34 cm med ett medel & median på 30,5 cm. Det är inget självändamål att få mindre hundar men det kan vara värt att uppmärksamma storleken och att hundar av alla storlekar kan visas upp på utställningar på samma villkor. Löwchen finns inte som en specifikt upptagen ras inom Breed Specific Instructions (BSI) men de generella instruktionerna gäller (se bilaga).

Det finns en del olika kvalitet på pälsarna där vissa kan vara svårskötta med för lång pälse eller mycket underull. En del bettfel och tandförluster finns inom rasen men oftast utan problem för hunden och de blir oftast inte premierade på utställningar.

Mål

Att fortsätta verka för korrekta proportioner, uttryck, pälsar och bett och att exteriören är funktionell.

Handlingsplaner

Rasklubben: Att informera om Löwchens standard vid domarkonferenser och liknande utbildningar för exteriördomare genom att visa upp exempel på bra individer av olika storlek inom rasstandardens. Att uppdatera domarkompendium inför domarkonferens i oktober 2027. Det senaste domarkompendiet finns tillgängligt via nätet ([Löwchen Raskompendium \(skk.se\)](http://www.sk.se)).

Att informera om rasstandardens via raskubbens hemsida.

Att undersöka möjligheten att exteriör-bedöma hundar med en icke standardenlig klippning eller hundar med olika håruppsättningar.

Uppfödare och hanhundsägare: Att till avel välja individer som i väsentliga delar överensstämmer med rasens standard särskilt de rastypiska proportionerna.

Att till avel använda hundar med normalt utvecklade käkar och korrekt ställda tänder.

Handlingsplaner för rasklubben

Årlig uppföljning av RAS

För att hålla RAS-dokumentet levande och se att avelsarbetet går åt rätt håll ska information om RAS, och övrigt som berör avelsarbetet, kontinuerligt ges i årsbok, på års- och medlemsmöten samt på klubbens hemsida.

Avelskommittén skall vara aktiv i att stödja och informera uppfödare och hanhundsägare. Kunskapsinhämtning bör ske genom att närvara på avelsrådskonferenser. Populationsstatistik grundat på SKK:s rasdata samt avelsdata inklusive avelsdjursanvändning publiceras via klubben årligen.

Uppmuntra ägare att delta i BPH så att Löwchen får tillräckligt många beskrivna hundar och när 50 löwchen genomfört BPH ta fram en rasprofil för mentalitet. Rasklubben informerar om BPH och återbetalar viss del av anmälningsavgiften för BPH.

Att informera om Löwchens standard vid domarkonferenser och liknande utbildningar för exteriördomare genom att visa upp exempel på bra individer av olika storlek inom rasstandard. Att undersöka möjligheten att exteriör-bedöma hundar med en icke standardenlig klippning eller hundar med olika håruppsättningar.

Källförteckning

- SKKs avelsdata
- Hälsoenkäter sammanställd 2014 av Sonja Björklund och 2020 av Ylva Belin.
- Löwchen Agria Breed Profiles Veterinärvård 2011-2016
- Löwchen Agria Breed Profiles Veterinärvård 2016-2021
- Bannasch D et al 2021. The effect of inbreeding, body size and morphology on health in dog breeds. Canine Medicine and Genetics 8:12. doi.org/10.1186/s40575-021-00111-4 (supplement)
- Lowchenworld (www.lowchenworld.com)
- Breed Archive (<https://lowchen.breedarchive.com/home/index>).
- [Löwchen Raskompodium \(skk.se\)](http://lowchen.raskompodium.sk.se)
- [standard löwchen \(skk.se\)](http://standard.lowchen.sk.se)



Bilagor

Bilaga 1 Hälsoenkät

Hälsoenkäten 2020 kan ses i sin helhet [SLC - Svenska Löwchen Cirkeln - Hälsoenkät](#)

- Födda 2009-2018 gav 91 svar. Ca 26 % av totalt födda.
- 39 hanar och 52 tikar - 67 svenskfödda och 24 import
- 12 st avlidna innan 10 års ålder
- I den senaste hälsoenkäten finns det enstaka diagnoser men ingen sjukdom som sticker ut. Dessa är:
- Hudproblem 3 st friska nu. 2 under behandling (öroninflammation + eksemliknande utslag)
- Allergi 3 st varav 2 diagnosticerade med kvalsterallergi
- Magproblem 5 st varav 3 kroniska
- Cancer/tumörer 1 Cushings sjukdom
- Hjärtproblem 4 st blåsljud
- Epilepsi 2 st
- Öronproblem 1 st öroninflammation, ingen döv
- 10 st mentalbeskrivna (MH eller BPH)

Bilaga 2 Standard

Exteriör [standard löwchen \(skk.se\)](#)

Helhetsintryck: Löwchen är en liten, intelligent hund, full av liv med ett piggt och mycket vakert uttryck. Helheten är robust med god benstomme och välproportionerlig, kort kropp. Huvudet hålls högt och silhuetten är smärt. En Löwchen rör sig stolt och beslutsamt vilket understryks av den framklippta, böljande lejonmanen. Rasen klipps traditionellt i lejonfrisyr där de partier som inte är nerklippta skall lämnas naturliga och aldrig får formklippas. Lejonklippning är obligatorisk på utställning. Löwchen skall vara kvadratisk byggd. Längden på kroppen (från skulderbladsled till sittbensknöl) skall vara lika med mankhöjden. Nospartiets längd skall ungefär motsvara 2/3 av skallpartiets längd.

Kommentar: Till kroppsbyggnaden skall en Löwchen vara byggd som ”normalhunden”, absolut inget överdrivet åt något håll. En Löwchen skall ha en välutvecklad kropp men får inte ge ett tungt intryck. Detta understryks även i tredje meningen med att silhuetten skall vara smärt. En Löwchen ger ett elegant helhetsintryck som, när man sätter händerna under pälsen, gör en förvånad med den välbyggda kroppen som döljer sig där. Att måtten ska vara kvadratiske är nytt i standarden från 2004. Tidigare skulle den ge ett kvadratisk intryck. Detta innebar dock inte exakt lika höjd och längdmått. Det kvadratiske intrycket anses vara viktigare än de exakta måtten. Nospartiet skall alltid vara kortare än skallen. Men ett lika viktigt mått för helhetsintrycket av huvudet är att skallen har bredd. En Löwchen skall aldrig se långnosad ut. Det motsatta, ett alltför kort nosparti, förstör dock även det uttrycket och skall därför ej premieras.

De generella BSI är:

- Alla hundar ska ha en mentalitet som tillåter att de fungerar i det moderna samhället.
- Alla hundar ska ha sunda klara ögon utan tecken på irritation.
- Alla hundar ska kunna andas obesvärat, även under rörelse. Ansträngd andning är fel hos både små och stora raser.
- Alla hundar ska ha friska tänder och ett väl fungerande bitt i enlighet med rasens standard.
- Inga hundar ska vara överviktiga/feta eller avmagrade. Alla hundar ska ha god muskelkondition.
- Alla hundar ska ha frisk hud utan tecken på irritation.
- Alla hundar ska kunna röra sig utan ansträngning och besvär på ett rastypiskt sätt och visa det tillräckligt vid bedömning.

Bilaga 3 Dokumentation för arbetet med Ras i Svenska Löwchen Cirkeln.

- Februari 2003 Styrelsen beslöt att sända ut en hälsoenkät.
- Maj 2003 SLC fick en helt ny styrelse som beslöt att snarast sammanställa frågor till en hälsoenkät. Utsåg en arbetsgrupp som fick i uppdrag att arbeta med Ras.
- Juni 2003 Arbetsgruppen presenterade förslag till hälsoenkät för styrelsen som beslöt att skicka ut enkäten till samtliga kända Löwchenägare.
- Juni 2003 Enkäten skickades ut enligt styrelsens beslut.
- Augusti 2003 Rasträff i Arboga där sammanställningen av enkätsvaren redovisades. Irene Berglund från SDHKs avelsrådskommitté, Arken, deltog.
- Augusti 2003 Styrelsen beslutar be Arken ta fram en avelsanalys.
- September 2003 Sammanställningen av enkätsvaren och rapport från rasträffen publiceras i klubbtidningen. De som ännu inte svarat på enkäten påminns om att göra det.
- November 2003 Avelsanalys gjord av Per-Erik Sundgren kom styrelsen till del.
- December 2003 Avelsanalysen presenteras i klubbtidningen. Ny uppmaning om att fler enkätsvar önskas.
- December 2003 Styrelsen beslutar att slutlig sammanställning av hälsoenkät ska vara klar den 1 januari 2004.
- Februari 2004 Styrelsen beslöt att arbetet med Ras ska slutföras och ett förslag till avelspolicy ska redovisas på årsmötet i maj.
- April 2004 Arbetsgruppen skickar ut ett förslag till Ras till styrelsen för godkännande samt till avelsrådet.
- Maj 2004 Förslaget till Ras presenteras på SLC årsmöte.
- Maj 2004 Styrelsen beslutar skicka förslaget till SDHK Arken.
- Oktober 2004 Återremitterat av SDHK till SLC
- November 2004 Efter bearbetning åter insänd till SDHK
- 2005 Efter fastställelse av SKK/AK publiceras Ras i klubbtidningen.
- 2010 Hälsoenkät utsänd
- 2010-2014 Uppdatering av RAS pågår förankring hos uppfödare sker via flertal remissrundor till styrelser sittande under denna tidsperiod
- 2014 Hälsoenkäten sammanställd
- December 2014 Uppdatering av RAS genomförd och insänd till SDHK
- 2015 Uppdatering av RAS insänd till SKK/AK, godkänd och publicerad
- 2020 Hälsoenkät utsänd
- 2021 Hälsoenkäten sammanställd
- Genomförda digitala avelsträffar 220305, 220427, 220504, 220601
- Förslag till nytt RAS-dokument utskickat till avelsträff och styrelse 241107
- 250108 Revidering utifrån förslag och uppdatering med resultat från avelsdata för 2024